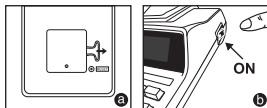


Содержание

Перед началом работы	стр. 1
Обслуживание	стр. 1
Переключатель выбора десятичного разделителя	стр. 2
Переключатель округления	стр. 2
Переключатель счетчика операций	стр. 2
Переключатель общего итога/процента налога	стр. 3
Печати	стр. 3
Важные функции	стр. 4
Функция коммерческих вычислений	стр. 4
Функция пересчета валют	стр. 5
Функция вычисления налога	стр. 5
Функция вычисления сдачи	стр. 6
Авто энергосбережения	стр. 6
Переполнение	стр. 6
Технические характеристики	стр. 6
Замена печатающей ленты	стр. 7
Установка бумаги для печати	стр. 7
Аккумулятор	стр. 8
Пример вычислений	стр. 40-46

Перед началом работы

- 1) Перед использованием снимите изоляционную ленту с обратной стороны калькулятора и нажмите кнопку [RESET]. (рис. **a**)
- 2) Включение питания. (рис. **b**)



Обслуживание

- Не используйте и не оставляйте калькулятор под прямыми солнечными лучами. Необходимо также избегать помещений, подверженных быстрому изменением температуры, помещений с высокой влажностью, а также запыленных и загрязненных помещений.
- Для чистки корпуса устройства используйте сухую ткань. Не используйте воду или моющие средства.
- Включайте принтер только после установки рулона бумаги.
- Не используйте калькулятор в помещениях с металлическими опилками, так как они могут привести к нарушению работы электрических схем калькулятора.
- Не ставьте никакие предметы на калькулятор, особенно на печатающий механизм.
- Перед извлечением вилки из электрической розетки выключайте калькулятор.
- Чтобы отключить устройство от электросети, отсоедините вилку от электрической розетки. В случае возникновения неполадок электрических схем (например, при появлении дыма) немедленно отсоедините вилку от электрической розетки.
- Электрическая розетка должна быть расположена рядом с оборудованием и быть легко доступной.
- В помещениях, в которых происходят электростатические разряды, могут возникать неполадки при выполнении вычисления; в этом случае необходимо выполнить его повторно.

Переключатель выбора десятичного разделителя



: используется для определения положения десятичного разделителя (0 2 3 4 6) в результатах вычисления.



+ (режим выполнения операции сложения): расположение двух цифр после десятичного разделителя в результатах операций сложения и вычитания. Используется для пересчета валют.



F (плавающий десятичный разделитель): отображение или печать всех эффективных чисел до 12 (MP1211-LTSC-es) или 14 разрядов (MP1411-LTSC-es).

Переключатель округления

ROUNDING



: служит для округления результата вверх [↑], округления [5/4] или округления вниз [↓] до заранее заданного количества десятичных знаков.

Переключатель счетчика операций



: в положении «n+» или «n+/-» калькулятор подсчитывает и распечатывает количество операций вплоть до 999 операций.

< КОЛИЧЕСТВО ОПЕРАЦИЙ >

Если переключатель «ITEM» установлен в положение «n+», калькулятор подсчитывает количество нажатий клавиш **+** и **-**.

Если переключатель «ITEM» установлен в положение «n+/-», калькулятор подсчитывает количество нажатий клавиши **+** и вычитает из него количество нажатий клавиши **-**.

< КОЛИЧЕСТВО ОПЕРАЦИЙ С ПАМЯТЬЮ >

Если переключатель «ITEM» установлен в положение «n+», калькулятор подсчитывает количество нажатий клавиш **M±** и **MΣ**.

Если переключатель установлен в положение «n+/-», калькулятор подсчитывает количество нажатий клавиши **M±** и вычитает из него количество нажатий клавиши **MΣ**.

< ПЕЧАТЬ КОЛИЧЕСТВА ОПЕРАЦИЙ >

Когда переключатель PRINT находится в положении «ON», а переключатель «ITEM» – в положении «n+» или «n+/-», количество операций, зарегистрированных счетчиком, может быть распечатано максимум с тремя разрядами по левому краю бумаги при нажатии клавиши **#** или **✕** для числа операций, либо клавиши **M*** или **M◊** для числа операций с памятью.

Переключатель общего итога/процента налога

GRAND TOTAL



: если при выполнении вычислений переключатель GT (ОБЩИЙ ИТОГ) установлен в положение «ON», итоговые значения сохраняются в ячейке памяти общего итога. При каждом нажатии клавиши **[X]** промежуточный итог печатается с символом GT/ГТ. При нажатии клавиши **[GT]** распечатывается промежуточный общий итог с символами G◇/Г◇. Для получения общего итога с символами **[GT]** несколько раз нажмите клавишу **GЖ/ГЖ**.

Срок службы

TAX RATE SET



: для задания или вызова процентной ставки налога установите переключатель в положение «TAX RATE SET».

Печати

PRINT OFF



: Вводимые значения и результаты отображаются на дисплее, но не распечатываются.

PRINT ON



: Вводимые значения и результаты отображаются на дисплее и распечатываются.

Важные функции

- M±** **Клавиша равенства с добавлением в память:** используется для получения результата вычисления и его автоматического добавления в память. Эта клавиша также служит для добавления числа в память.
- M≡** **Клавиша равенства с вычитанием из памяти:** используется для получения результата вычисления и его автоматического вычитания из памяти. Эта клавиша также служит для вычитания числа из памяти.
- M◇** **Клавиша получения промежуточного итога вычисления в памяти:** используется для получения промежуточного итога вычисления, сохраненного в памяти. При нажатии этой клавиши содержимое памяти не будет очищено.
- M✖** **Клавиша итога в памяти и очистки памяти:** используется для получения итогового значения содержимого памяти. В случае нажатия этой клавиши одновременно будет удалено содержимое памяти.
- CE/C** **Клавиша сброса значения и сброса:** при однократном нажатии сбрасывается последнее введенное число. При повторном нажатии сбрасываются все введенные значения, кроме содержимого памяти. Эта клавиша также служит для сброса ошибки переполнения.
- =** **Клавиша равенства:** служит для получения результата умножения и деления.
- #** **Клавиша печати без добавления/промежуточного итога:** служит для печати информации, которая не влияет на вычисления, например дат и серийных номеров. Значения печатаются по левому краю бумаги. Также служит для получения промежуточных результатов.
- ⊗** **Клавиша итогового значения:** служит для получения результатов сложения и вычитания.

Функция коммерческих вычислений

- COST** **SELL** **MARGIN** : служит для вычисления себестоимости, продажной цены и прибыли. Введите значение двух любых величин для получения значения недостающей величины (например, введите значение себестоимости и продажной цены для получения величины прибыли в %.)

Функция пересчета валют

CE/C **RS RATE SET** **C1** или **C2**: нажмите **CE/C** **RS RATE SET** и удерживайте на протяжении 1 секунды, затем введите значение пересчета валют и нажмите **C1** или **C2** для сохранения курса.

CE/C **C1** или **C2**: нажмите **CE/C** **C1** или **C2**, чтобы вызвать внесенный ранее курс пересчета валют.

LOCAL: нажмите **LOCAL**, чтобы конвертировать отображенные значения валюты из **C1** или **C2** в **LOCAL**.

C1 или **C2**: нажмите **C1** или **C2**, чтобы конвертировать отображенные значения из **LOCAL** в **C1** или **C2**.

- *1 Определение количества десятичных разрядов для промежуточного значения конвертирования в локальной валюте. При конвертировании одной национальной валюты в другую калькулятор сам конвертирует исходную валюту в локальную. «Промежуточное значение в локальной валюте» – это результаты конвертирования. Затем промежуточное значение в локальной валюте конвертируется в указанную валюту. Последовательность шагов конвертирования показана на распечатке. Чтобы указать количество десятичных разрядов для промежуточного значения в локальной валюте, следует использовать следующую процедуру. Можно указать 0 (*2) – 9 десятичных разрядов для плавающего десятичного разделителя (F). Промежуточное значение в локальной валюте округляется до указанного числа десятичных разрядов.
- *2 0 отображается, когда F (плавающий разделитель) установлен для количества десятичных знаков. F – это исходная настройка по умолчанию.
- Для курса от 1 и выше можно ввести до шести цифр. Для курсов менее 1 можно ввести до 8 цифр, включая 0 для целого числа и ведущих нулей (при этом может быть указано только шесть знаков, которые отсчитываются слева и начинаются с ненулевого значения).

Функция вычисления налога


TAX + **Клавиша добавления налога:** служит для добавления значения величины налога к отображаемым значениям.

TAX – **Клавиша вычитания налога:** служит для вычитания значения величины налога из отображаемых значений.


Функция вычисления сдачи

CHANGE : служит для вычисления суммы сдачи, выполнения точного и быстрого расчета.

Авто энергосбережения

При включении питания "ON" и калькулятор не используется в течение приблизительно. **7 минут**. Калькулятор будет переключиться на режим энергосбережения автоматически с оранжевым светом СИД-до. Нажмите кнопку  ключевых калькулятор вернется в нормальный режим расчета.

Переполнение

В перечисленных ниже случаях отображается символ «E», печатается • ERR •, выполняется электронная блокировка клавиатуры и дальнейшая работа становится невозможной. Для сброса переполнения нажмите клавишу . Функция переполнения срабатывает в следующих случаях:

1. если значение результата или содержимого памяти превышает 12 (MP1211-LTSC-es) или 14 (MP1411-LTSC-es) знаков слева от десятичного разделителя;
2. при делении на «0»;
3. если скорость ввода последовательных операций превышает скорость вычислений (переполнение буферного регистра).

- Электромагнитные помехи или электростатические разряды могут привести к неполадкам дисплея, потере или изменению содержимого памяти, курса валют и значения процентной ставки налога. В таком случае используйте кончик шариковой ручки (или подобный острый предмет), чтобы нажать клавишу [RESET] на задней стороне калькулятора. После повторного запуска не забудьте снова ввести курс валют и процентную ставку налога.



Технические характеристики

Источник питания: 100 — 240 В~ 50/60 Гц.

Рабочая температура: 0 — 40°C

Разрядность: макс. 12 разрядов (MP1211-LTSC-es) /
макс. 14 разрядов (MP1411-LTSC-es)

Габариты: 334 мм (Ш) x 219 мм (Д) x 74,5 мм (В)

Вес: 1,4 кг

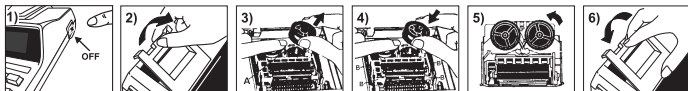
(Могут быть изменены без предварительного уведомления)

Замена печатающей ленты


Примечание. Выключите питание. (Рисунок 1)

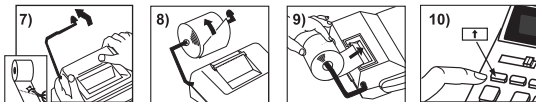
- 1) Поднимите язычок на задней стороне крышки печатающего устройства и снимите крышку. (Рисунок 2)
- 2) Сжав фиксаторы ленты (A) в направлении стрелки, снимите с осей катушки с лентой. Выбросьте старую ленту и катушки. (Рисунок 3)
- 3) Разделите катушки новой ленты между лентой и печатающей головкой. Проложите ленту вокруг четырех точек направляющей ленты (B) и установите катушки на оси. (Рисунок 4)
- 4) Установив катушки с лентой, освободите фиксаторы ленты. При необходимости поворачивайте катушки, чтобы штифты на нижней поверхности катушек вошли в отверстия держателя катушек. (Рисунок 5)
- 5) Вращая одну из катушек, уберите провисающую часть ленты, следя за тем, чтобы лента проходила вокруг четырех направляющих ленты. Установите на место крышку печатающего устройства. (Рисунок 6)

ВНИМАНИЕ! Используйте катушки с лентой одного типа.



Установка бумаги для печати

- 1) Поднимите кронштейн для бумаги (рисунок 7).
 - Вставляя бумагу, обрежьте ее край, как показано на рисунке.
- 2) Установите новый рулон бумаги на кронштейн. Край бумаги должен быть расположен так, как показано на рисунке (рисунок 8).
- 3) Вставьте бумагу в гнездо, расположенное в верхней части аппарата, как показано на рисунке (рисунок 9).
- 4) Включите питание. Нажмите клавишу подачи бумаги  для продвижения бумаги (рисунок 10).
 - Используемый рулон бумаги – ширина: 57 мм / диаметр: макс. 86 мм
 - Бумага: стандартная бумага 45 кг / 1000 листов / 788 x 1091 мм



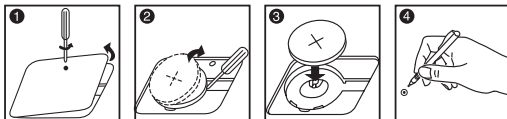
Аккумулятор

Аккумулятор сохраняет в памяти значение курса валют и ставки налога даже при выключении питания или отсоединении кабеля.

Батарея: 1 литиевая батарея (тип: CR2032)

Срок службы : время поддержки 3 уг.

ПРЕДУПРЕЖДЕНИЕ! Существует риск взрыва при установке батарей ненадлежащего типа. Утилизируйте использованные батареи в соответствии с инструкцией. Утилизируйте батареи в соответствии с местными стандартами. Не выбрасывайте вместе с бытовыми отходами.



После замены аккумулятора нажмите клавишу [RESET]. При повторном запуске не забудьте настроить курс валют и процентную ставку налога.